



eco-INSTITUT Germany GmbH

Laborprüfung
Laboratory testing
Zertifizierung
Certification



GUTACHTEN

zur eco-INSTITUT-Label Zertifizierung

Zertifizierungsbericht Nr. 53869-012 III

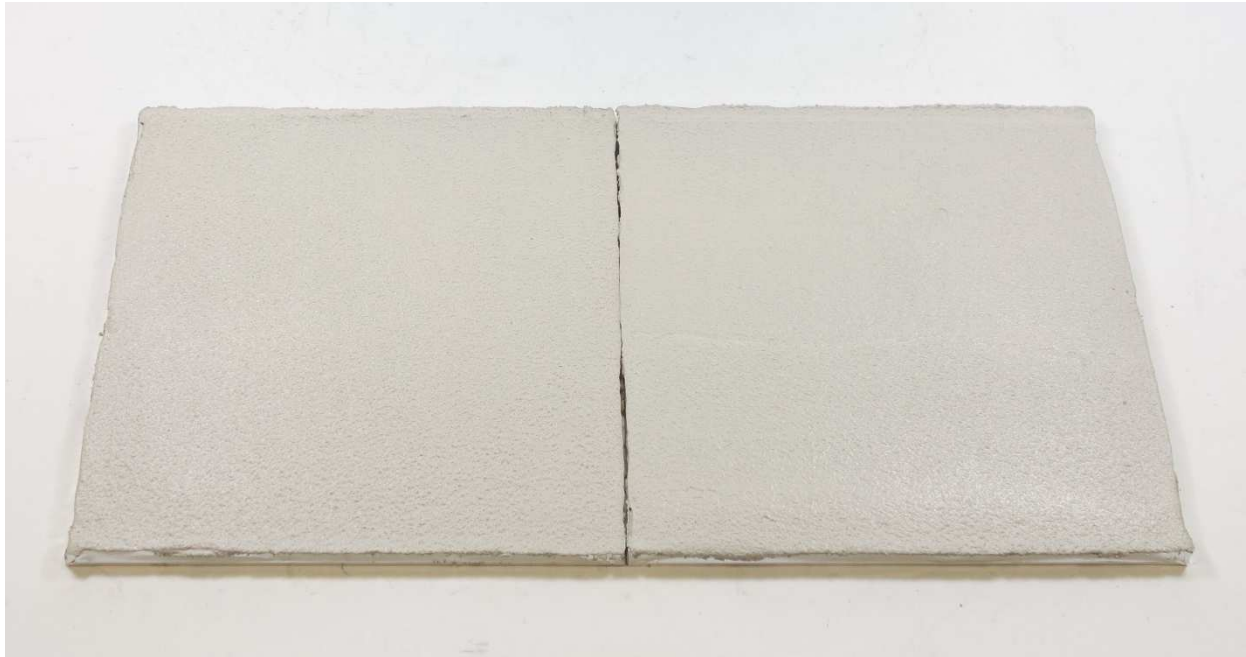
Prüfziel:	Gutachten gemäß eco- INSTITUT -Label-Kriterien
Bezeichnung der zu zertifizierenden Produkte:	KalkzementPutz KZP 65, LeichtSockelputz LS 62, ZementSockelputz ZP 62, LuftporenPutz LL 66 / Plus, Trass KP 04, Trass KP 01
Probenbezeichnung laut Auftraggeber:	KalkzementPutz KZP 65
Auftraggeber:	Baumit GmbH Reckenberg 12 DE - 87541 Bad Hindelang
Probenehmer:	Thomas Rump, Fa. Schäfer Krusemark
Probenahmedatum:	12.12.2018
Probenahmeort:	beim Auftraggeber
Produktionsdatum:	04.12.2018
Probeneingang:	12.12.2018
Prüfzeitraum:	12.12.2018 - 09.04.2019
Datum der Berichterstellung:	06.04.2020
Seitenanzahl des Prüfberichts:	25
Prüfendes Labor:	eco- INSTITUT Germany GmbH, Köln außer ‡ fremdvergeben # außerhalb der Akkreditierung
Prüfziel erreicht:	✓
Anmerkung:	Der Bericht verliert umgehend seine Gültigkeit bei Änderungen der Zusammensetzung oder des Produktionsverfahrens des zertifizierten Produktes. Eine auszugsweise Veröffentlichung des Berichtes bedarf der vorherigen schriftlichen Zustimmung der eco- INSTITUT Germany GmbH. Weitere Informationen unter www.eco-institut.de/de/werbung

Inhalt

Übersicht der Proben.....	4
Gutachterliche Bewertung.....	5
Zusammenfassende Bewertung.....	8
Laborbericht	9
1 Emissionsanalysen.....	9
1.1 Probe A012, Flüchtige organische Verbindungen nach 3 Tagen.....	10
1.2 Probe A012, Flüchtige organische Verbindungen nach 28 Tagen	13
2 Geruchsprüfung nach VDA-Empfehlung 270 i.A.....	16
3 Halogenorganische Verbindungen (AOX / EOX) [†]	17
4 Phthalate und andere Weichmacher [†]	18
Anhang	19
I Probenahmebegleitblatt.....	19
II Begriffsdefinitionen	20
III Liste der kalibrierten flüchtigen organischen Verbindungen (VOC).....	22
IV Erläuterung zur Emissionsanalyse	24
V Erläuterung zur Spezifischen Emissionsrate SER.....	25

Übersicht der Proben

eco-Probennummer	Probenbezeichnung	Zustand der Probe bei Anlieferung	Probenart
A012	KalkzementPutz KZP 65	ohne Beanstandung	Kalk-Zementputz



A012: KalkzementPutz KZP 65

Gutachterliche Bewertung

Stellvertretend für die Produkte **KalkzementPutz KZP 65**, **LeichtSockelputz LS 62**, **ZementSockelputz ZP 62**, **LuftporenPutz LL 66 / Plus**, **Trass KP 04** und **Trass KP 01** wurden die unter der Übersicht der Proben aufgeführten Materialien im Auftrag der **Baumit GmbH** einer ökologischen Produktprüfung unterzogen. Bewertungsgrundlage sind die Prüfkriterien des eco-INSTITUT-Label für Mineralische Bauprodukte (Stand: September 2018).

Die im Prüfbericht dokumentierten Ergebnisse werden wie folgt bewertet.

Bauprodukte

A012: KalkzementPutz KZP 65

Prüfparameter	Ergebnis	Grenzwert	Grenzwert eingehalten [ja/nein]
Emissionsanalysen			
Messzeitpunkt: 3 Tage nach Prüfkammerbeladung			
TVOC (Summe flüchtige organische Verbindungen inclusive SVOC mit NIK)	17 µg/m ³	≤ 3000 µg/m ³	ja
KMR 1: VOC (inkl. VVOC und TVOC) mit folgenden Einstufungen: Verordnung (EG) Nr. 1272/2008: Kategorien Carc. 1A u. 1B, Muta. 1A u. 1B, Repr. 1A u. 1B; TRGS 905: K1A, K1B, M1A, M1B, R1A, R1B; IARC: Group 1 u. 2A; DFG (MAK-Liste): Kategorie III1, III2 (Summe)	1 µg/m ³	≤ 1 µg/m ³	ja
Messzeitpunkt: 28 Tage nach Prüfkammerbeladung			
KMR 1: VOC (inkl. VVOC und TVOC) mit folgenden Einstufungen: Verordnung (EG) Nr. 1272/2008: Kategorien Carc. 1A u. 1B, Muta. 1A u. 1B, Repr. 1A u. 1B; TRGS 905: K1A, K1B, M1A, M1B, R1A, R1B; IARC: Group 1 u. 2A; DFG (MAK-Liste): Kategorie III1, III2 (Summe)	< 1 µg/m ³	≤ 1 µg/m ³	ja
KMR 2: VOC (inkl. VVOC und TVOC) mit folgenden Einstufungen: Verordnung (EG) Nr. 1272/2008: Kategorien Carc. 2, Muta. 2, Repr. 2; TRGS 905: K3, M3, R3; IARC: Group 2B; DFG (MAK-Liste): Kategorie III3 (Summe)	6 µg/m ³	≤ 50 µg/m ³	ja
TVOC (Summe flüchtige organische Verbindungen inclusive SVOC mit NIK)	5 µg/m ³	≤ 300 µg/m ³	ja
TSVOC (Summe schwerflüchtige organische Verbindungen)	< 1 µg/m ³	≤ 100 µg/m ³	ja
VOC ohne NIK (Summe)	< 1 µg/m ³	≤ 100 µg/m ³	ja

Bauprodukte

A012: KalkzementPutz KZP 65

Prüfparameter	Ergebnis	Grenzwert	Grenzwert eingehalten [ja/nein]
Emissionsanalysen			
Sensibilisierende Stoffe mit folgenden Einstufungen: DFG (MAK-Liste): Kategorie IV, BgVV-Liste: Kat A, TRGS 907 (Summe)	3 µg/m ³	≤ 100 µg/m ³	ja
Bicyclische Terpene (Summe)	< 1 µg/m ³	≤ 200 µg/m ³	ja
C9 - C14 Alkane / Isoalkane (Summe)	< 1 µg/m ³	≤ 200 µg/m ³	ja
C4 - C11 Aldehyde (Summe) (acyclisch, aliphatisch)	2 µg/m ³	≤ 100 µg/m ³	ja
C9 - C15 Alkylbenzole (Summe)	< 1 µg/m ³	≤ 100 µg/m ³	ja
Kresole (Summe)	< 1 µg/m ³	≤ 5 µg/m ³	ja
Xylole (Summe)	< 1 µg/m ³	≤ 100 µg/m ³	ja
VOC (Einzelsubstanzen):			
Formaldehyd	3 µg/m ³	≤ 24 µg/m ³	ja
Acetaldehyd	3 µg/m ³	≤ 24 µg/m ³	ja
Styrol	< 1 µg/m ³	≤ 10 µg/m ³	ja
Phenol	< 1 µg/m ³	≤ 20 µg/m ³	ja
Methylisothiazolinon (MIT)	< 1 µg/m ³	≤ 1 µg/m ³	ja
Benzaldehyd	< 1 µg/m ³	≤ 20 µg/m ³	ja
2-Ethyl-1-hexanol	< 1 µg/m ³	≤ 100 µg/m ³	ja
Ethylenglykolmono-butylether	< 1 µg/m ³	≤ 100 µg/m ³	ja
2-Hexoxyethanol	< 1 µg/m ³	≤ 100 µg/m ³	ja
Methyl-isobutylketon	< 1 µg/m ³	≤ 100 µg/m ³	ja
2-Butoxyethylacetat	< 1 µg/m ³	≤ 200 µg/m ³	ja
2-Phenoxyethanol	< 1 µg/m ³	≤ 30 µg/m ³	ja
R-Wert	0,04	≤ 1	ja
Geruch	A012 Stufe 1,7	≤ Stufe 3 (24 Stunden nach Prüfkammerbeladung)	ja

Prüfparameter	Ergebnis	Grenzwert	Grenzwert eingehalten [ja/nein]
Emissionsanalyse Glykolether und Glykolester			
Messzeitpunkt: 28 Tage nach Prüfkammerbeladung			
Glykole, Glykolether, Glykolester			
Propylenglykol	3 µg/m ³	16 µg/m ³	ja

Mineralische Bauprodukte

Prüfparameter	Proben	Ergebnis	Grenzwert	Grenzwert eingehalten [ja/nein]
Inhaltsstoffanalysen				
AOX (Adsorbierbare halogenorganische Verbindungen)	A012	< BG	≤ 1,0 mg/kg	ja
EOX (Extrahierbare halogenorganische Verbindungen)	A012	< BG	≤ 2,0 mg/kg	ja
Phthalate (Weichmacher, Summe) DMP, DEP, DPfP, DBP, BBP, DEHP, DNOP, DIBP, BMEP, DHP, DPP, DIPP, PIPP, DINP, DIDP, DIHP, DHNUP	A012	< BG	≤ 100 mg/kg	ja
Terephthalat (Weichmacher) DEHT	A012	< BG	≤ 100 mg/kg	ja
Ersatzweichmacher DINCH	A012	< BG	≤ 100 mg/kg	ja

< BG = Wert liegt unterhalb der Bestimmungsgrenze

Zusammenfassende Bewertung

Stellvertretend für die Produkte **KalkzementPutz KZP 65, LeichtSockelputz LS 62, ZementSockelputz ZP 62, LuftporenPutz LL 66 / Plus, Trass KP 04** und **Trass KP 01** wurden die unter der Übersicht der Proben aufgeführten Materialien im Auftrag der **Baumit GmbH** einer ökologischen Produktprüfung zur Erlangung des eco-INSTITUT-Label unterzogen. Die in den Prüfkriterien festgelegten Grenzwerte werden eingehalten.

Im Ergebnis der erfolgreichen ökologischen Produktprüfung wird das

eco-INSTITUT-Label



für die Produkte
KalkzementPutz KZP 65, LeichtSockelputz LS 62, ZementSockelputz ZP 62, LuftporenPutz LL 66 / Plus, Trass KP 04, Trass KP 01
für zwei Jahre erteilt.

Zertifizierungsnummer	ID 1112-11256-008
Prüfberichtsnummer	53869-012 III
Gültigkeit	03/2021

Nach Ablauf von zwei Jahren besteht die Möglichkeit, das eco-INSTITUT-Label erneut für einen Zeitraum von zwei Jahren zu erwerben. Hierzu erfolgt eine Laborprüfung entsprechend den aktuellen Prüfkriterien des eco-INSTITUT-Label.

Köln, 06.04.2020



Arne Herzog
(Projektleiter)

Laborbericht

1 Emissionsanalysen

Prüfmethode

DIN EN 16516 | Prüfung und Bewertung der Freisetzung von gefährlichen Stoffen;
Bestimmung von Emissionen in die Innenraumluft

A012, Prüfstückherstellung

Datum: 15.02.2019
Vorbehandlung / Prüfstückherstellung: Auftrag auf Glas mit Spachtel glatt abziehen; Mischungsverhältnis Probe A012 und Wasser 35:10, Auftrag: 10mm, Trocknung / Vorkonditionierung außerhalb der Prüfkammer 72 Stunden
Abklebung der Rückseite: entfällt
Abklebung der Kanten: ja
Verhältnis offener Kanten zur Oberfläche: entfällt
Beladung: bezogen auf die Fläche
Abmessungen: 2 x [25 cm x 25 cm] Dicke 10 mm

A012, Prüfkammerbedingungen nach DIN ISO 16000-9

Kammervolumen: 0,125 m³
Temperatur: 23°C ± 1°C
Relative Luftfeuchte: 50 % ± 1 %
Luftdruck: normal
Luft: gereinigt
Luftwechselrate: 0,5 h⁻¹
Anströmgeschwindigkeit: 0,3 m/s
Beladung: 1 m²/m³
Spez. Luftdurchflussrate: 0,5 m³/(m² · h)
Luftprobenahme: 3 Tage nach Prüfkammerbeladung
28 Tage nach Prüfkammerbeladung

Analytik

Aldehyde und Ketone | DIN ISO 16000-3
Bestimmungsgrenze: 2 µg/m³
Flüchtige organische Verbindungen | DIN ISO 16000-6
Bestimmungsgrenze: 1 µg/m³ (1,4-Cyclohexandimethanol, Diethylenglykol, 1,4-Butandiol, Linalylacetat, BIT: 5 µg/m³)
Anmerkung zur Auswertung | keine Angabe

1.1 Probe A012, Flüchtige organische Verbindungen nach 3 Tagen

Prüfziel:

Flüchtige organische Verbindungen (VOC), Prüfkammer, Luftprobenahme 3 Tage nach Prüfkammerbeladung

Prüfergebnis:

Probe: A012: KalkzementPutz KZP 65

Nr.	Substanz	CAS Nr.	RT [min]	Konzentration+	Toluol- äquivalent	KMR Einstufung++	NIK AgBB 2018 [µg/m³]	R-Wert
				Substanzen ≥ 1 µg/m³ [µg/m³]	Substanzen ≥ 5 µg/m³ [µg/m³]			
2	Aliphatische Kohlenwasserstoffe (n-, iso- und cyclo-)							
2-10.4	n-Dodecan	112-40-3	17,61	1			6000	0,00
2-10.5	n-Tridecan	629-50-5	20,05	1			6000	0,00
6	Glykole, Glykolether, Glykolester							
6-1	Propylenglykol	57-55-6	7,40	10			2100	0,00
6-13	2-Methoxyethanol	109-86-4	5,70	1		Repr. 1B	3	0,33
7	Aldehyde							
7-20	Acetaldehyd	75-07-0		7		Carc. 2	1200	0,01
7-22	Formaldehyd	50-00-0		2		Carc. 1B Muta. 2	100	0,02
8	Ketone							
8-10	Aceton	67-64-1		4			1200	0,00
9	Säuren							
9-1	Essigsäure	64-19-7	4,77	2			1200	0,00
13	Weitere Substanzen in Ergänzung zur NIK-Liste							
	Hexamethylcyclotrisiloxan (D3)	541-05-9	8,89	2				
	Ethanol*		3,60	4				

+ identifizierte und kalibrierte Substanzen, substanz-spezifisch berechnet

++ Einstufung gem. Verordnung (EG) Nr. 1272/2008: Kategorien Carc. 1A und 1B, Muta. 1A und 1B, Repr. 1A und 1B, TRGS 905: K1A, K1B, M1A, M1B, R1A, R1B; IARC: Group 1 und 2A, DFG MAK-Liste: Kategorie III1 und III2

* nicht identifizierte Substanzen, berechnet als Toluoläquivalent unter Angabe signifikanter Massenfragmente als Masse-Ladungsverhältnis (m/z)

Krebserzeugende, Mutagene und erbgutverändernde Verbindungen*	Konzentration nach 3 Tagen [$\mu\text{g}/\text{m}^3$]	SERa [$\mu\text{g}/(\text{m}^2 \cdot \text{h})$]
KMR 1: VOC (inkl. VVOC und TVOC) mit folgenden Einstufungen: Verordnung (EG) Nr. 1272/2008: Kategorien Carc. 1A u. 1B, Muta. 1A u. 1B, Repr. 1A u. 1B; TRGS 905: K1A, K1B, M1A, M1B, R1A, R1B; IARC: Group 1 u. 2A; DFG (MAK-Liste): Kategorie III1, III2 (Summe)	1	0,5
K 1: VOC (inkl. VVOC und TVOC) mit folgenden Einstufungen: Verordnung (EG) Nr. 1272/2008: Kategorien Carc. 1A u. 1B (Summe)	< 1	< 0,5

TVOC, Summe flüchtige organische Verbindungen	Konzentration nach 3 Tagen [$\mu\text{g}/\text{m}^3$]	SERa [$\mu\text{g}/(\text{m}^2 \cdot \text{h})$]
Summe VOC gemäß DIN EN 16516	< 5	< 2,5
Summe VOC gemäß AgBB 2018 / DIBt	10	5
Summe VOC gemäß eco-INSTITUT-Label	17	8,5
Summe VOC gemäß ISO 16000-6	20	10

TSVOC, Summe schwerflüchtiger organischer Verbindungen	Konzentration nach 3 Tagen [$\mu\text{g}/\text{m}^3$]	SERa [$\mu\text{g}/(\text{m}^2 \cdot \text{h})$]
Summe SVOC gemäß DIN EN 16516	< 5	< 2,5
Summe SVOC ohne NIK gemäß AgBB 2018 / DIBt	< 5	< 2,5
Summe SVOC ohne NIK gemäß eco-INSTITUT-Label	< 1	< 0,5
Summe SVOC mit NIK gemäß AgBB 2018 / DIBt	< 5	< 2,5

TVVOC, Summe leichtflüchtiger organischer Verbindungen	Konzentration nach 3 Tagen [$\mu\text{g}/\text{m}^3$]	SERa [$\mu\text{g}/(\text{m}^2 \cdot \text{h})$]
Summe VVOC gemäß AgBB 2018 / DIBt und belgischer VO	7	3,5
Summe VVOC gemäß eco-INSTITUT-Label	17	8,5

*Ausgenommen ist Formaldehyd (Einstufung: Carc. 1B) aufgrund einer angenommenen „praktischen Schwelle“, unter der ein nennenswertes kanzerogenes Risiko nicht mehr zu erwarten ist (vgl. Bundesinstitut für Risikobewertung (2006): Toxikologische Bewertung von Formaldehyd; Bekanntmachung des Bundesumweltamtes (2016): Richtwert für Formaldehyd in der Innenraum-luft). Bei einer toxikologischen Bewertung der Emissionen ist eine Einzelstoff-Betrachtung der Formaldehyd-Konzentration erforderlich.

Nach Auffassung des Ausschusses für Innenraumrichtwerte des Umweltbundesamtes sollte die Konzentration von 0,1 mg Form-aldehyd/ m^3 Innenraumluft auch kurzzeitig, bezogen auf einen Messzeitraum von einer halben Stunde, nicht überschritten werden (Bundesgesundheitsblatt 2016:59:1040-1044 DOI 10.1007/s00103-016-2389-5 © Springer-Verlag Berlin Heidelberg 2016).



Weitere VOC-Summen	Konzentration nach 3 Tagen [µg/m³]	SERa [µg/(m² · h)]
VOC ohne NIK gemäß AgBB 2018 / DIBt und belgischer VO (Summe)	< 5	< 2,5
VOC ohne NIK gemäß eco-INSTITUT-Label (Summe)	2	1
KMR 2: VOC (inkl. VVOC und TVOC) mit folgenden Einstufungen: Verordnung (EG) Nr. 1272/2008: Kategorien Carc. 2, Muta. 2, Repr. 2; TRGS 905: K3, M3, R3; IARC: Group 2B; DFG (MAK-Liste): Kategorie III3 (Summe)	9	4,5
Sensibilisierende Stoffe mit folgenden Einstufungen: DFG (MAK-Liste): Kategorie IV, BgVV-Liste: Kat A, TRGS 907 (Summe)	2	1
Summe Bicyclische Terpene (Summe)	< 1	< 0,5
C9 - C14: Alkane / Isoalkane als Dekan-Äquivalent (Summe)	2	1
C4 - C11 Aldehyde, acyclisch, aliphatisch (Summe)	< 2	< 1
C9 - C15 Alkylbenzole (Summe)	< 1	< 0,5
Kresole (Summe)	< 1	< 0,5

Rechenwert zur Bewertung der NIK-Stoffe	R-Wert
R-Wert gemäß eco-INSTITUT-Label	0,37
R-Wert gemäß AgBB 2018 / DIBt	0,01
R-Wert gemäß Belgischer VO	0,01
R-Wert gemäß AFSSET	0,14

Anmerkung:

Aufgrund unterschiedlicher Vorgaben in den jeweiligen Richtlinien kommt es zu divergierenden Werten bei der Berechnung des TVOC, TVVOC, TSVOC und R-Wertes.

Bei kurzkettigen Carbonylverbindungen (C₁-C₅), die gemäß DIN ISO 16000-3 über HPLC quantifiziert werden, erfolgt keine Angabe des Toluoläquivalents. Daher werden diese Substanzen mit ihrer substanzspezifischen Quantifizierung in der Summe VVOC gem. DIN EN 16516 berücksichtigt

1.2 Probe A012, Flüchtige organische Verbindungen nach 28 Tagen

Prüfziel:

Flüchtige organische Verbindungen (VOC), Prüfkammer, Luftprobenahme 28 Tage nach Prüfkammerbeladung

Prüfergebnis:

Probe: A012: KalkzementPutz KZP 65

Nr.	Substanz	CAS Nr.	RT [min]	Konzentration+	Toluol- äquivalent	KMR Einstufung++	NIK	R-Wert
				Substanzen ≥ 1 µg/m ³ [µg/m ³]	Substanzen ≥ 5 µg/m ³ [µg/m ³]		AgBB 2018 [µg/m ³]	
6	Glykole, Glykolether, Glykolester							
6-1	Propylenglykol	57-55-6	7,41	3			2100	0,00
7	Aldehyde							
7-3	Hexanal	66-25-1	8,89	2			900	0,00
7-20	Acetaldehyd	75-07-0		3		Carc. 2	1200	0,00
7-22	Formaldehyd	50-00-0		3		Carc. 1B Muta. 2	100	0,03
8	Ketone							
8-10	Aceton	67-64-1		2			1200	0,00

+ identifizierte und kalibrierte Substanzen, substanz-spezifisch berechnet

++ Einstufung gem. Verordnung (EG) Nr. 1272/2008: Kategorien Carc. 1A und 1B, Muta. 1A und 1B, Repr. 1A und 1B, TRGS 905: K1A, K1B, M1A, M1B, R1A, R1B; IARC: Group 1 und 2A, DFG MAK-Liste: Kategorie III1 und III2

* nicht identifizierte Substanzen, berechnet als Toluoläquivalent unter Angabe signifikanter Massenfragmente als Masse-Ladungsverhältnis (m/z)

Krebserzeugende, Mutagene und erbgutverändernde Verbindungen*	Konzentration nach 28 Tagen [$\mu\text{g}/\text{m}^3$]	SERa [$\mu\text{g}/(\text{m}^2 \cdot \text{h})$]
KMR 1: VOC (inkl. VVOC und TVOC) mit folgenden Einstufungen: Verordnung (EG) Nr. 1272/2008: Kategorien Carc. 1A u. 1B, Muta. 1A u. 1B, Repr. 1A u. 1B; TRGS 905: K1A, K1B, M1A, M1B, R1A, R1B; IARC: Group 1 u. 2A; DFG (MAK-Liste): Kategorie III1, III2 (Summe)	< 1	< 0,5
K 1: VOC (inkl. VVOC und TVOC) mit folgenden Einstufungen: Verordnung (EG) Nr. 1272/2008: Kategorien Carc. 1A u. 1B (Summe)	< 1	< 0,5

TVOC, Summe flüchtige organische Verbindungen	Konzentration nach 28 Tagen [$\mu\text{g}/\text{m}^3$]	SERa [$\mu\text{g}/(\text{m}^2 \cdot \text{h})$]
Summe VOC gemäß DIN EN 16516	< 5	< 2,5
Summe VOC gemäß AgBB 2018 / DIBt	< 5	< 2,5
Summe VOC gemäß eco-INSTITUT-Label	5	2,5
Summe VOC gemäß ISO 16000-6	12	6

TSVOC, Summe schwerflüchtiger organischer Verbindungen	Konzentration nach 28 Tagen [$\mu\text{g}/\text{m}^3$]	SERa [$\mu\text{g}/(\text{m}^2 \cdot \text{h})$]
Summe SVOC gemäß DIN EN 16516	< 5	< 2,5
Summe SVOC ohne NIK gemäß AgBB 2018 / DIBt	< 5	< 2,5
Summe SVOC ohne NIK gemäß eco-INSTITUT-Label	< 1	< 0,5
Summe SVOC mit NIK gemäß AgBB 2018 / DIBt	< 5	< 2,5

TVVOC, Summe leichtflüchtiger organischer Verbindungen	Konzentration nach 28 Tagen [$\mu\text{g}/\text{m}^3$]	SERa [$\mu\text{g}/(\text{m}^2 \cdot \text{h})$]
Summe VVOC gemäß AgBB 2018 / DIBt und belgischer VO	< 5	< 2,5
Summe VVOC gemäß eco-INSTITUT-Label	8	4

*Ausgenommen ist Formaldehyd (Einstufung: Carc. 1B) aufgrund einer angenommenen „praktischen Schwelle“, unter der ein nennenswertes kanzerogenes Risiko nicht mehr zu erwarten ist (vgl. Bundesinstitut für Risikobewertung (2006): Toxikologische Bewertung von Formaldehyd; Bekanntmachung des Bundesumweltamtes (2016): Richtwert für Formaldehyd in der Innenraumluft). Bei einer toxikologischen Bewertung der Emissionen ist eine Einzelstoff-Betrachtung der Formaldehyd-Konzentration erforderlich.

Nach Auffassung des Ausschusses für Innenraumrichtwerte des Umweltbundesamtes sollte die Konzentration von 0,1 mg Form-aldehyd/ m^3 Innenraumluft auch kurzzeitig, bezogen auf einen Messzeitraum von einer halben Stunde, nicht überschritten werden (Bundesgesundheitsblatt 2016:59:1040-1044 DOI 10.1007/s00103-016-2389-5 © Springer-Verlag Berlin Heidelberg 2016).

Weitere VOC-Summen	Konzentration nach 28 Tagen [$\mu\text{g}/\text{m}^3$]	SERa [$\mu\text{g}/(\text{m}^2 \cdot \text{h})$]
VOC ohne NIK gemäß AgBB 2018 / DIBt und belgischer VO (Summe)	< 5	< 2,5
VOC ohne NIK gemäß eco-INSTITUT-Label (Summe)	< 1	< 0,5
KMR 2: VOC (inkl. VVOC und TVOC) mit folgenden Einstufungen: Verordnung (EG) Nr. 1272/2008: Kategorien Carc. 2, Muta. 2, Repr. 2; TRGS 905: K3, M3, R3; IARC: Group 2B; DFG (MAK-Liste): Kategorie III3 (Summe)	6	3
Sensibilisierende Stoffe mit folgenden Einstufungen: DFG (MAK-Liste): Kategorie IV, BgVV-Liste: Kat A, TRGS 907 (Summe)	3	1,5
Summe Bicyclische Terpene (Summe)	< 1	< 0,5
C9 - C14: Alkane / Isoalkane als Dekan-Äquivalent (Summe)	< 1	< 0,5
C4 - C11 Aldehyde, acyclisch, aliphatisch (Summe)	2	1
C9 - C15 Alkylbenzole (Summe)	< 1	< 0,5
Kresole (Summe)	< 1	< 0,5

Rechenwert zur Bewertung der NIK-Stoffe	R-Wert
R-Wert gemäß eco-INSTITUT-Label	0,04
R-Wert gemäß AgBB 2018 / DIBt	0,00
R-Wert gemäß Belgischer VO	0,00
R-Wert gemäß AFSSET	0,00

Anmerkung:

Aufgrund unterschiedlicher Vorgaben in den jeweiligen Richtlinien kommt es zu divergierenden Werten bei der Berechnung des TVOC, TVVOC, TSVOC und R-Wertes.

Bei kurzkettigen Carbonylverbindungen (C₁-C₅), die gemäß DIN ISO 16000-3 über HPLC quantifiziert werden, erfolgt keine Angabe des Toluoläquivalents. Daher werden diese Substanzen mit ihrer substanzspezifischen Quantifizierung in der Summe VVOC gem. DIN EN 16516 berücksichtigt

2 Geruchsprüfung nach VDA-Empfehlung 270 i.A.

Prüfziel:

Geruch

Prüfmethode:

Analytik:

VDA-Empfehlung 270 i.A., direkt aus der Prüfkammer

Vorbereitung des Prüfstücks:

siehe Prüfbericht, Kapitel 1. Emissionsanalyse

Benotung

- 1 nicht wahrnehmbar
- 2 wahrnehmbar, nicht störend
- 3 deutlich wahrnehmbar, nicht störend
- 4 störend
- 5 stark störend
- 6 unerträglich

Prüfresultat:

Probe	Intensität des Geruchs [Note]
A012: KalkzementPutz KZP 65	1,7

3 Halogenorganische Verbindungen (AOX / EOX)[†]

Prüfziel:

Adsorbierbare halogenorganische Verbindungen (AOX) und extrahierbare halogenorganische Verbindungen (EOX)

Prüfmethode:

Analytik:

AOX: Elution der Probe mit Reinstwasser im Soxhlet, Adsorption der organischen Halogenverbindungen an Aktivkohle, Verbrennung der Aktivkohle im Sauerstoffstrom, mikro-coulometrische Bestimmung des Halogengehaltes.
EOX: Reinigung mit Kieselgel, Extraktion mit Essigester. Verbrennung des Extraktes im Sauerstoffstrom, mikro-coulometrische Bestimmung des Halogengehaltes.

Prüfergebnis:

Probe	Parameter	Gehalt (Material) [mg/kg]	Bestimmungsgrenze [mg/kg]
A012: KalkzementPutz KZP 65	AOX	< BG	0,5
	EOX	< BG	2,0

< BG = Wert liegt unterhalb der Bestimmungsgrenze

4 Phthalate und andere Weichmacher[‡]

Prüfziel: Phthalate

Prüfmethode:

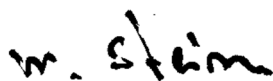
Analytik: | DIN EN 15777 i.A. (modifiziert gemäß DIN EN ISO 14389)

Prüfergebnis:

Probe	Parameter	Ergebnis (Material) [mg/kg]	Bestimmungsgrenze [mg/kg]
A012: KalkzementPutz KZP 65	Dimethylphthalat (DMP)	< BG	4
	Diethylphthalat (DEP)	< BG	4
	Dipropylphthalat (DPrP)	< BG	4
	Dibutylphthalat (DBP)	< BG	4
	Benzylbutylphthalat (BBP)	< BG	4
	Diethylhexylphthalat (DEHP)	< BG	4
	Di-n-octylphthalat (DNOP)	< BG	4
	Di-iso-butylphthalat (DIBP)	< BG	4
	Bis(2-methoxyethyl)phthalat (BMEP)	< BG	4
	Di-n-hexylphthalat (DHP)	< BG	4
	Dipentylphthalat (DPP)	< BG	4
	Diiisopentylphthalat (DIIPP)	< BG	4
	N-Pentyl-isopentylphthalat (PIPP)	< BG	4
	Di-iso-nonylphthalat (DINP)	< BG	20
	Di-iso-decylphthalat (DIDP)	< BG	20
	Di(C6-C8-alkyl)phthalat verzweigt (DIHP)	< BG	50
	Di(C7-C11-alkyl)phthalat linear+verzweigt (DHNUP)	< BG	100
Summe	< BG		
Diethylhexylterephthalat (DEHT)	< BG	4	
1,2-Cyclohexandicarbonsäure-di-isononylester (DINCH)	< BG	50	

< BG = Wert liegt unterhalb der Bestimmungsgrenze

Köln, 11.04.2019



Michael Stein, Dipl.-Chem.
(Laborleiter)

Anhang

I Probenahmebegleitblatt

Produktprüfung Product testing
 Zertifizierung Certification
 Beratung Consulting



eco-INSTITUT-Label
 Probenahmebegleitblatt*



Projektnummer
 eco-INSTITUT /
 wird vom Labor
 ausgefüllt

53869-012

Prüflabor eco-INSTITUT Germany GmbH Schanzenstr. 6-20, D-51063 Köln Tel. +49 (0)221 - 931245-0 Fax +49 (0)221 - 931245-33	Probenehmer (Name, Firma, Telefon) Thomas Rump Fa. Schäfers Holzwerkst. Louise Selzer 84.6 65582 Dietz
Name des Herstellers / Händlers am Probenahmeort (Adresse / Stempel) Baumt GmbH Rechenberg 12 87541 Bad Hünfelden	Auftraggeber/ Rechnungsempfänger (falls abweichend vom Herstellername)

Produktname L2P65	Probeart (z.B. Holzwerkstoff, Bodenbelag) Trockenmörtel
Modell / Programm/ Serie Artikel-Nr.	Chargen-Nr. 04.12.18

Probe wird gezogen ... <input type="checkbox"/> aus der laufenden Produktion <input checked="" type="checkbox"/> aus Lagerbeständen	Datum der Probenahme 12.12.18 Uhrzeit Mittags
Wo wurde das Produkt vor Probenahme gelagert? <input type="checkbox"/> Fertigung <input checked="" type="checkbox"/> Lager <input type="checkbox"/> Sonstiges Lagerort:	Wie wurde das Produkt vor Probenahme gelagert? <input type="checkbox"/> offen <input checked="" type="checkbox"/> verpackt Verpackungsmaterial: Sach

Besonderheiten (mögliche negative Einflüsse durch Emissionen am Probenahmeort (z.B. Benzin-Abgase, Lösemittlemissionen aus der Fertigung), Unklarheiten, Fragen, etc.)

Bestätigung
 Hiermit bestätigt der Unterzeichner die Richtigkeit der oben gemachten Angaben. Die Probe wurde eigenhändig gemäß Probenahmeanleitung des eco-INSTITUT-Labels ausgewählt, gezogen und verpackt.

Datum: 12.12.18
 Unterschrift: (Stempel) [Signature]

* Bitte pro Probe ein Probenahmebegleitblatt ausfüllen! Die Probenahmeanleitung ist unbedingt einzuhalten!

Beauftragung
 (Bitte Angebotsnummer eintragen bzw. falls nicht vorhanden, Untersuchungsziel angeben)
 Zertifizierung

II Begriffsdefinitionen

VOC (flüchtige organische Verbindungen)	Alle Einzelstoffe mit Konzentrationen $\geq 1 \mu\text{g}/\text{m}^3$ im Retentionsbereich C_6 (n-Hexan) bis C_{16} (n-Hexadecan)
TVOC	Summe flüchtige organische Verbindungen
TVOC gemäß DIN EN 16516	Summe aller VOC $\geq 5 \mu\text{g}/\text{m}^3$ im Retentionsbereich C_6 bis C_{16} als Toluoläquivalent
TVOC gemäß AgBB/DIBt	Summe aller substanzspezifisch kalibrierten VOC und SVOC $\geq 5 \mu\text{g}/\text{m}^3$ mit NIK und nicht kalibrierten VOC $\geq 5 \mu\text{g}/\text{m}^3$ als Toluoläquivalent
TVOC gemäß eco-INSTITUT-Label	Summe aller substanzspezifisch kalibrierten VOC $\geq 1 \mu\text{g}/\text{m}^3$, SVOC $\geq 1 \mu\text{g}/\text{m}^3$ mit NIK und nicht kalibrierten VOC $\geq 1 \mu\text{g}/\text{m}^3$ als Toluoläquivalent
TVOC gemäß ISO 16000-6	Gesamtfläche des Chromatogramms im Retentionsbereich $\text{C}_6 - \text{C}_{16}$ als Toluoläquivalent
TVOC ohne NIK gemäß AgBB/DIBt und belgischer Verordnung	Summe aller Stoffe $\geq 5 \mu\text{g}/\text{m}^3$ ohne NIK im Retentionsbereich C_6 bis C_{16}
TVOC ohne NIK gemäß eco-INSTITUT-Label	Summe aller Stoffe $\geq 1 \mu\text{g}/\text{m}^3$ ohne NIK im Retentionsbereich C_6 bis C_{16}
KMR (kanzerogene, mutagene, reproduktionstoxische VOC, VVOC und SVOC)	Alle Einzelstoffe mit folgenden Einstufungen: Verordnung (EG) Nr. 1272/2008: Kategorien Carc. 1A und 1B, Muta. 1A und 1B, Repr. 1A und 1B TRGS 905: K1A, K1B, M1A, M1B, R1A, R1B IARC: Group 1 und 2A DFG MAK-Liste: Kategorie III1 und III2
VVOC (leichtflüchtige organische Verbindungen)	Alle Einzelstoffe mit Konzentrationen $\geq 1 \mu\text{g}/\text{m}^3$ im Retentionsbereich $< \text{C}_6$
TVVOC	Summe leichtflüchtiger organischen Verbindungen
TVVOC gemäß AgBB/DIBt und belgischer Verordnung	Summe aller substanzspezifisch kalibrierten VVOC $\geq 5 \mu\text{g}/\text{m}^3$ mit NIK
TVVOC gemäß eco-INSTITUT-Label	Summe aller substanzspezifisch kalibrierten VVOC $\geq 1 \mu\text{g}/\text{m}^3$ mit NIK
SVOC (schwerflüchtige organische Verbindungen)	Alle Einzelstoffe $\geq 1 \mu\text{g}/\text{m}^3$ im Retentionsbereich $> \text{C}_{16}$ (n-Hexadecan) bis C_{22} (Docosan)
TSVOC	Summe schwerflüchtige organische Verbindungen
TSVOC gemäß DIN EN 16516	Summe aller SVOC im Retentionsbereich C_{16} bis C_{22} als Toluoläquivalent
TSVOC ohne NIK gemäß AgBB/DIBt	Summe aller SVOC $\geq 5 \mu\text{g}/\text{m}^3$ ohne NIK
TSVOC ohne NIK gemäß eco-INSTITUT-Label	Summe aller SVOC $\geq 1 \mu\text{g}/\text{m}^3$ ohne NIK
TSVOC mit NIK gemäß AgBB/DIBt	Summe aller substanzspezifisch kalibrierten SVOC $\geq 5 \mu\text{g}/\text{m}^3$ mit NIK
SER	Spezifische Emissionsrate (siehe Anhang IV)
NIK	Niedrigste interessierende Konzentration; Rechenwert zur Bewertung von VOC, aufgestellt vom Ausschuss zur gesundheitlichen Bewertung von Bauprodukten (AgBB)

R-Wert	Für jeden in der Prüfkammerluft nachgewiesenen Stoff wird der Quotient aus Konzentration und NIK-Wert gebildet. Die Summe der so erhaltenen Quotienten ergibt den R-Wert.
R-Wert gemäß eco-INSTITUT-Label	R-Wert für alle identifizierten Stoffe $\geq 1 \mu\text{g}/\text{m}^3$ mit NIK-Wert, berechnet nach der NIK-Liste des AgBB-Schemas 2018
R-Wert gemäß AgBB 2018/DIBt	R-Wert für alle identifizierten Stoffe $\geq 5 \mu\text{g}/\text{m}^3$ mit NIK-Wert, berechnet nach der NIK-Liste des AgBB-Schemas 2018
R-Wert gemäß belgischer Verordnung	R-Wert für alle identifizierten Stoffe $\geq 5 \mu\text{g}/\text{m}^3$ mit NIK-Wert, berechnet nach der NIK-Liste der Belgischen Verordnung
R-Wert gemäß AFSSET	R-Wert für alle identifizierten Stoffe $\geq 5 \mu\text{g}/\text{m}^3$ mit NIK-Wert, berechnet nach der NIK-Liste des ANSES (AFSSET) - Schemas (französische Behörde zuständig für Lebensmittelsicherheit, Umweltschutz und Arbeitsschutz)
RT (Retentionszeit)	Gesamtzeit, die ein Analyt für das Passieren der Säule benötigt (Zeit zwischen Injektion und Detektion des Analyten)
CAS Nr. (Chemical Abstracts Service)	Internationaler Bezeichnungsstandard für chemische Stoffe Für jeden registrierten chemischen Stoff existiert eine eindeutige Nummer.
Toluoläquivalent	Konzentration des in der Prüfkammerluft nachgewiesenen Stoffes, für den die Quantifizierung in Bezug auf Toluol erfolgte.

III Liste der kalibrierten flüchtigen organischen Verbindungen (VOC)

Aromatische Kohlenwasserstoffe

Toluol
Ethylbenzol
p-Xylol
m-Xylol
o-Xylol
Isopropylbenzol
n-Propylbenzol
1,3,5-Trimethylbenzol
1,2,4-Trimethylbenzol
1,2,3-Trimethylbenzol
2-Ethyltoluol
1-Isopropyl-2-methylbenzol
1-Isopropyl-4-methylbenzol
1,2,4,5-Tetramethylbenzol
n-Butylbenzol
1,3-Diisopropylbenzol
1,4-Diisopropylbenzol
Phenyltoluol
1-Phenyldecan²
1-Phenylundecan²
4-Phenylcyclohexen
Styrol
β-Methylstyrol
Phenylacetylen
2-Phenylpropen
Vinyltoluol
Naphthalin
Inden
Benzol
1-Methylnaphthalin
2-Methylnaphthalin
1,4-Dimethylnaphthalin

Gesättigte aliphatische Kohlenwasserstoffe

2-Methylpentan¹
3-Methylpentan¹
n-Hexan
Cyclohexan
Methylcyclohexan
n-Heptan
n-Octan
n-Nonan
n-Decan
n-Undecan
n-Dodecan
n-Tridecan
n-Tetradecan
n-Pentadecan
n-Hexadecan
Methylcyclopentan
1,4-Dimethylcyclohexan
2,2,4,6,6-Pentamethylheptan

Terpene

δ-3-Caren
α-Pinen
β-Pinen
Limonen

β-Caryophyllen
α-Phellandren
Myrcen
Camphen
α-Terpinen
Longipinen
trans-β-Farnesen
cis-β-Farnesen
Isolongifolen

Aliphatische Alkohole und Ether

1-Propanol¹
2-Propanol¹
1-Butanol
1-Pentanol
1-Hexanol
tert-Butanol
Cyclohexanol
2-Ethyl-1-hexanol
2-Methyl-1-propanol
1-Octanol
4-Hydroxy-4-methyl-pentan-2-on
1-Heptanol
1-Nonanol
1-Decanol
1,4-Cyclohexandimethanol

Aromatische Alkohole (Phenole)

Phenol
BHT (2,6-di-tert-butyl-4-methylphenol)
Benzylalkohol
Kresole

Glykole, Glykolether, Glykolester

Propylenglykol (1,2-Dihydroxypropan)
Ethylenglykol (Ethandiol)
Ethylenglykolmonobutylether
Diethylenglykol
Diethylenglykol-monobutylether
2-Phenoxyethanol
Ethylencarbonat
1-Methoxy-2-propanol
2-Methoxy-1-propanol
2-Methoxy-1-propylacetat
Texanol
Glykolsäurebutylester
Butyldiglykolacetat
Dipropylenglykolmono-methylether
2-Methoxyethanol
2-Ethoxyethanol
2-Propoxyethanol
2-Methylethoxyethanol
2-Hexoxyethanol
1,2-Dimethoxyethan
1,2-Diethoxyethan
2-Methoxyethylacetat
2-Ethoxyethylacetat
2-(2-Hexoxyethoxy)-ethanol
1-Methoxy-2-(2-methoxy-ethoxy)-ethan

Dipropylenglykolmonomethylether-acetat
Dipropylenglykolmono-n-butylether
Dipropylenglykolmono-n-propylether
Dipropylenglykolmono-t-butylether
1,4-Butandiol
Tripropylenglykolmonomethylether
Triethylenglykoldimethylether
1,2-Propylenglykoldimethylether
TXIB (Texanolisobutytrat)
Ethylidiglykol
Dipropylenglykol-dimethylether
Propylencarbonat
Hexylenglykol
3-Methoxy-1-butanol
1,2-Propylenglykol-n-propylether
1,2-Propylenglykol-n-butylether
Diethylenglykol-phenylether
Neopentylglykol
Diethylenglykolmethylether
1-Ethoxy-2-propanol
Tert.-Butoxy-2-propanol
2-Butoxyethylacetat

Aldehyde

Butanal^{1,3}
3-Methyl-1-butanal
Pentanal³
Hexanal
Heptanal
2-Ethylhexanal
Octanal
Nonanal
Decanal
2-Butenal³
2-Pentenal³
2-Hexenal
2-Heptenal
2-Octenal
2-Nonenal
2-Decenal
2-Undecenal
Furfural
Ethandial (Glyoxal)^{1,3}
Glutaraldehyd
Benzaldehyd
Acetaldehyd^{1,3}
Formaldehyd^{1,3}
Propanal^{1,3}
Propenal^{1,3}
Isobutenal³

Ketone

Ethylmethylketon³
3-Methyl-2-butanon
Methylisobutylketon
Cyclopentanon
Cyclohexanon
Aceton^{1,3}
2-Methylcyclopentanon
2-Methylcyclohexanon

Longifolen	Propylenglykol-di-acetat Dipropylenglykol	Acetophenon
1-Hydroxyacetone 2-Heptanon	Bernsteinsäuredimethylester Glutarsäuredimethylester Hexandioldiacrylat Maleinsäuredibutylester Butyrolacton Glutarsäurediisobutylester Bernsteinsäurediisobutylester Dimethylphthalat Diethylphthalat ² Dipropylphthalat ² Dibutylphthalat ² Diisobutylphthalat ² Dipropylenglycoldiacrylat	Triethylamin Decamethylcyclopentasiloxan Dodecamethylcyclohexasiloxan Tetrahydrofuran (THF) 1-Decen Benzothiazol 1-Octen 2-Pentylfuran 2-Methylfuran Isophoron Tetramethylsuccinonitril Dimethylformamid (DMF) Tributylphosphat N-Ethyl-2-pyrrolidon Anilin 4-Vinylcyclohexen Dichlormethan Tetrachlorkohlenstoff Chloroform Chloropren (monomer) Acetamid Formamid 1,3-Dichlor-2-propanol 2-n-Octyl-4-isothiazolin-3-on (OIT) Cyclohexylisocyanat
Säuren Essigsäure Propionsäure Isobuttersäure Buttersäure Pivalinsäure n-Valeriansäure n-Caprionsäure n-Heptansäure n-Octansäure 2-Ethylhexansäure	Chlorierte Kohlenwasserstoffe Tetrachlorethen 1,1,1-Trichlorethan Trichlorethen 1,4-Dichlorbenzol Chlorbenzol	
Ester und Lactone Methylacetat ¹ Ethylacetat ¹ Vinylacetat ¹ Isopropylacetat Propylacetat 2-Methoxy-1-methylethylacetat n-Butylformiat Methylmethacrylat Isobutylacetat 1-Butylacetat 2-Ethylhexylacetat Methylacrylat Ethylacrylat n-Butylacrylat 2-Ethylhexylacrylat Adipinsäuredimethylester Fumarsäuredibutylester	Andere 1,4-Dioxan Caprolactam N-Methyl-2-pyrrolidon Octamethylcyclotetrasiloxan Hexamethylcyclotrisiloxan Methenamin 2-Butanonoxim Triethylphosphat Tributylphosphat 5-Chlor-2-methyl-4-isothiazolin-3-on (CIT) 2-Methyl-4-isothiazolin-3-on (MIT)	1 VVOC 2 SVOC 3 Analyse gem. DIN ISO 16000-3

IV Erläuterung zur Emissionsanalyse

Prüfmethode

Die Messung der flüchtigen organischen Verbindungen erfolgt in der Prüfkammer (oder ggf. im Prüfraum) in Anlehnung an praxisnahe Bedingungen. Je nach Art des Prüfstückes und erforderlicher Richtlinie werden standardisierte Prüfbedingungen für Beladung, Luftwechsel, Luftfeuchte, Temperatur und Anströmgeschwindigkeit der Prüfkammerluft festgelegt. Diese und die zugrundeliegenden Normen sind dem Kapitel Prüfmethode des Laborberichtes zu entnehmen.

Während der kontinuierlich laufenden Prüfung werden zu definierten Zeitpunkten Luftproben aus der Prüfkammer entnommen. Hierzu werden ca. 5 L Prüfkammerluft mit einem Volumenstrom von 100 mL/min auf Tenax und ca. 100 L mit einem Volumenstrom von 0,8 L/min auf DNPH (Dinitrophenylhydrazin) gezogen.

Die an Tenax adsorbierten Stoffe werden nach thermischer Desorption mittels gaschromatographischer Trennung und massenspektrometrischer Bestimmung analysiert. Die gaschromatographische Trennung erfolgt unter Einsatz einer 60 m langen, schwach polaren Kapillarsäule.

Die mit DNPH derivatisierten Stoffe für die Bestimmung von Formaldehyd und anderen kurzkettigen Carbonylverbindungen (C1 - C6) werden über eine Hochleistungs-Flüssig-Chromatographie analysiert.

Mehr als 200 Verbindungen, darunter flüchtige organische Verbindungen (C6 - C16), schwerflüchtige organische Verbindungen (C16 - C22) und – soweit mit diesem Verfahren darstellbar – auch sehr flüchtige organische Verbindungen (kleiner C6) werden einzelstofflich bestimmt und quantifiziert.

Alle anderen Stoffe werden – soweit möglich – durch Vergleich mit einer Spektren-Bibliothek identifiziert. Die Quantifizierung dieser und nicht identifizierter Stoffe erfolgt durch Vergleich ihrer Signalintensität mit dem Signal des internen Standards (d8 Toluol). Die Identifizierung und Quantifizierung der Stoffe wird, soweit technisch machbar, ab einer Konzentration (Bestimmungsgrenze) von 1 µg pro m³ Prüfkammerluft bzw. 2 µg/m³ für DNPH-derivatisierte Stoffe vorgenommen.

Qualitätssicherung

Die eco-INSTITUT Germany GmbH ist mit flexiblem Geltungsbereich gemäß DIN EN ISO/IEC 17025 akkreditiert. Die Akkreditierung umfasst die analytische Bestimmung sämtlicher flüchtiger organischer Verbindungen einschließlich Prüfkammerv Verfahren.

Zur Überprüfung des Analysesystems wird bei jeder Auswertung ein Standard analysiert, dessen Zusammensetzungen auf den Vorgaben der Norm DIN EN 16516 basiert. Die Stabilität der analytischen Systeme wird mittels Kontrollkarten über einen Teststandard dokumentiert.

In Ringversuchen, die mindestens einmal jährlich durchgeführt werden, wird die Leistungsfähigkeit des Labors durch Vergleich von Ergebnissen identischer Proben mit anderen Laboren überprüft.

Vor dem Einbringen des Prüfstückes in die Prüfkammer erfolgt eine Blindwertkontrolle auf eventuell bereits vorhandene flüchtige organische Verbindungen.

V Erläuterung zur Spezifischen Emissionsrate SER

Emissionsmessungen werden in Prüfkammern (oder ggf. im Prüfraum) unter definierten physikalischen Bedingungen (Temperatur, relative Luftfeuchte, Raumbeladung, Luftwechselrate etc.) durchgeführt.

Prüfkammer-Messergebnisse sind nur dann unmittelbar vergleichbar, wenn die Untersuchungen unter den gleichen Rahmenbedingungen durchgeführt wurden.

Wenn sich die Unterschiede der physikalischen Bedingungen nur auf die Luftwechselrate und/oder die Beladung beziehen, kann zur Vergleichbarkeit der Messergebnisse die „Spezifische Emissions-Rate“ (SER) herangezogen werden. Die SER gibt an, wie viele flüchtige organische Verbindungen (VOC) von der Probe je Materialeinheit und Stunde (h) abgegeben werden.

Die SER kann für jede nachgewiesene Einzelkomponente der VOC aus den Angaben im Prüfbericht nach untenstehender Formel errechnet werden.

Als Materialeinheit kommen in Frage:

l = Längeneinheit (m)	bezieht die Emission auf die Länge
a = Flächeneinheit (m ²)	bezieht die Emission auf die Fläche
v = Volumeneinheit (m ³)	bezieht die Emission auf das Volumen
u = Stückeneinheit (unit = Stück)	bezieht die Emission auf die komplette Einheit

Daraus resultieren die verschiedenen Dimensionen für die SER:

längenspezifisch	SER _l	in µg/(m·h)
flächenspezifisch	SER _a	in µg/(m ² ·h)
volumenspezifisch	SER _v	in µg/(m ³ ·h)
stückspezifisch	SER _u	in µg/(u·h)

Die SER stellt somit eine produktspezifische Rate dar, die die Masse der flüchtigen organischen Verbindung beschreibt, die von dem Produkt pro Zeiteinheit zu einem bestimmten Zeitpunkt nach Beginn der Prüfung emittiert wird.

$$\text{SER} = q \cdot c$$

- q spezifische Luftdurchflussrate (Quotient aus Luftwechselrate und Beladung)
c Konzentration der gemessenen Substanz(en)

Das Ergebnis kann anstelle von Mikrogramm (µg) auch in Milligramm (mg) angegeben werden, wobei 1 mg = 1000 µg.